



「ぶらら」へようこそ！

株式会社 NTT ぶらら

## モバイル回線 Windows 7 用 設定マニュアル

平素より「ぶらら」をご利用いただきまして、誠にありがとうございます。本書にてインターネットの設定方法をご説明させていただきます。なお本書での説明は、Windows 7 の「ネットワークとインターネット」にて、モバイル接続をご利用いただくための一般的な設定手順例となります。

ご利用料金、設定項目は各接続先ごとに異なりますので、巻末の「アクセスポイント利用可否表」「モバイル接続 設定項目一覧」をご確認をお願いします。またご不明な点につきましては 10 ページの「ぶららサポート」をご参照の上、お問い合わせをお願い致します。

※接続設定の詳細につきましては各通信機器の取扱い説明書でも、ご確認をお願いします。  
 ※接続先までの通信費が別途、発生する場合がございます。詳細はご契約会社へご確認下さい。  
 ※NTT ドコモの「FOMA 定額プラン」ご利用の方は、こちらのマニュアルでは設定できません。下記 URL から専用ソフトをダウンロードして下さい。  
<https://www.nttdocomo.co.jp/support/utilization/application/foma/>

## 接続設定



① Windows 画面左下の「スタートボタン」をクリックし、表示されたメニュー右列にある「コントロールパネル」をクリックします。

② 「ネットワークとインターネット」項目内の「ネットワークの状態とタスクの表示」をクリックします。

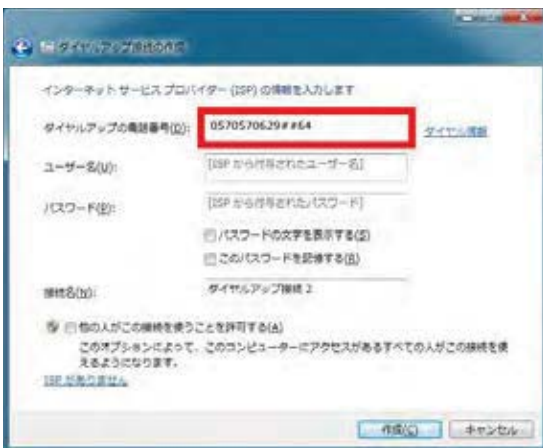


③ 左側の項目内「新しい接続またはネットワークのセットアップ」と書いてある文字列をクリックすると「接続またはネットワークのセットアップ」画面が起動します。

接続またはネットワークのセットアップ開始



- ① 「ダイヤルアップ接続をセットアップします」を選択し「次へ(N)」ボタンをクリックします。



- ② モバイル通信機器が正しくセットアップされている場合、上記画面が表示されます。

「ダイヤルアップの電話番号(D)」には巻末の「モバイル接続 設定項目一覧」の各接続先ごとに応じた接続先電話番号を半角英数字で入力します。

例) AIR-EDGE ×2/パケットの場合  
0570570629##64



注: 「ダイヤルアップモデムを検出できませんでした」という上記の画面が表示された場合、モバイル通信機器のドライバがインストールされていないか、パソコンに正しく認識されていない状態です。モバイル通信機器が正しくパソコンに認識される様にしてから本設定を行ってください。  
■ モバイル通信機器の設定に関しては、各機器説明書をご確認いただくか、各機器メーカーへお問い合わせください



- ③ 「ユーザー名 (U)」にはふらら会員登録の「ユーザID」と各アクセスポイントに対応した識別子(サフィックス)を半角英数字で入力します。  
「パスワード (P)」には、ふらら会員登録の「本パスワード」を半角英数字で入力します。

例) AIR-EDGEをご利用の場合  
ユーザー名 123ab4567@set.plala.or.jp  
パスワード abc1defg2higk

※ユーザID、本パスワードに含まれているアルファベットは、大文字小文字を区別して半角文字でご入力ください。

パスワード入力終了後、「このパスワードを記憶する (R)」にチェックを入れます。

※チェックをいれるとパスワードが保存され、接続のたびに入力する必要がなくなります。



④「接続名(N)」は、この接続設定の名前となりますので「Plala」など、分かりやすい任意の名称を入力します。ご入力が終わりましたら「作成(C)」ボタンをクリックします。



⑤接続画面が表示されますので、何もせずお待ちいただくと接続されます。

※接続ができない場合は「インターネット接続テストに失敗しました」



■入力したパスワードを確認するには

パスワード欄はセキュリティのため、正しく入力しても、●●●と表示されますが、「パスワードの文字を表示する(S)」にチェックを入れていただくと、パスワード欄へ入力した文字列をご確認いただけます。



⑥インターネット接続が完了すると、上記の画面が表示されますので、「閉じる(C)」をクリックします。

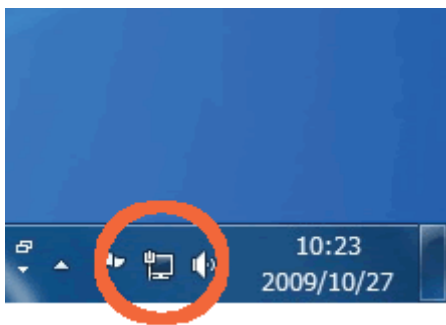


⑦別の画面で「ネットワークの場所の設定」が表示されますので、通常は「ホームネットワーク」を選択します。

※ご利用のパソコンでインターネットに接続したことがある場合は、7~8の画面は出ない場合があります。



⑧続いて確認画面が表示されますので「閉じる(C)」ボタンをクリックし画面が閉じたあとに、必ず、「Plala」の切断作業を行います。



⑨画面右下の時計付近に上記の「接続インジケータ」マークが表示されますので左クリックすると現在接続中の接続が表示されます。



⑩切断するには「**接続済み**」となっているアイコンをクリックします。



⑪右下の「**切断(D)**」ボタンをクリックします。



⑫切断されました。続いて本書6ページInternet Explorer設定へお進みください。

**※接続ができない場合には※**

上記設定に沿って接続テストを行い、接続ができなかった場合、下記のようなエラー内容が表示されます。この画面が表示された場合は、「**接続をセットアップします(S)**」を選択してください。それ以外の項目を選択しますと、作成した接続設定が保存されません。  
本書5ページ「エラー内容の確認方法」をご確認いただけますと、エラーの確認ができます。

ご不明な点につきましては「ぶららダイヤル」までお問い合わせください。



## エラー内容の確認方法

接続ができなかった場合、下記の手順で接続を行うとエラー内容の確認ができます



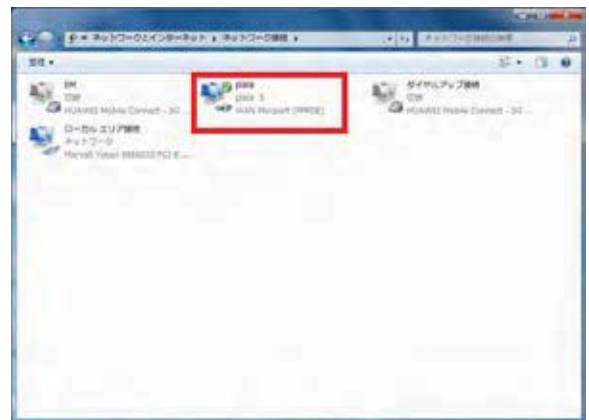
①Windows画面左下の「スタートボタン」をクリックし、表示されたメニュー右列にある「コントロールパネル」をクリックします。



②「ネットワークとインターネット」項目内の「ネットワークの状態とタスクの表示」をクリックします。



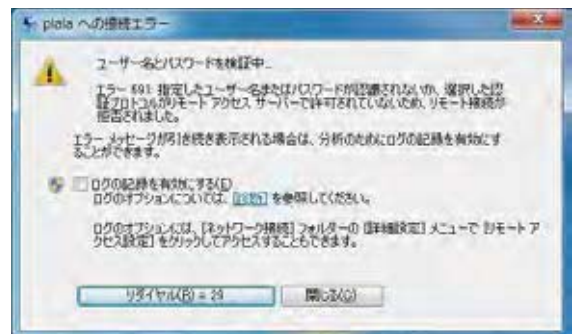
③左側の項目内「アダプターの設定の変更」をクリックします。



④表示されているPlalaアイコンをダブルクリックし接続します。



⑤Plalaへ接続の画面が出ますので、「ダイヤル」ボタンをクリックします。



⑥しばらくお待ちいただくと接続エラー内容が表示されます。

## Internet Explorer 設定

さらに接続が確立しましたら、次に「Internet Explorer」の設定を行います。



① Windows画面左下の「スタートボタン」をクリックし、表示されたメニュー右列にある「コントロールパネル」をクリックします。



② 「コントロールパネル」が表示されましたら右上の表示方法から「大きいアイコン(L)」または「小さいアイコン(S)」を選択すると表示が切り替わります。



③ 「インターネットオプション」のアイコンをダブルクリックします。



④ 「全般」タブ(見出し)画面ではインターネットに接続した際に最初に表示されるホームページを設定することができます。



⑤ 続いて上部見出しの「接続」をクリックします。

「ホームページ」項目の「複数のホームページ・・・(R)」欄に、設定したいホームページのURL(アドレス)をご入力いただき画面右下の「適用(A)」ボタンをクリックします。



⑥ 「接続」タブ(見出し)の設定画面が表示されましたら、「通常の接続でダイヤルする(O)」をクリックします。チェックが入っているのと、現在の既定値が「plala(既定)」となっている事を確認し、「OK」ボタンをクリックし、画面が閉じましたら、コントロールパネルの画面も右上の×ボタンで閉じてください。

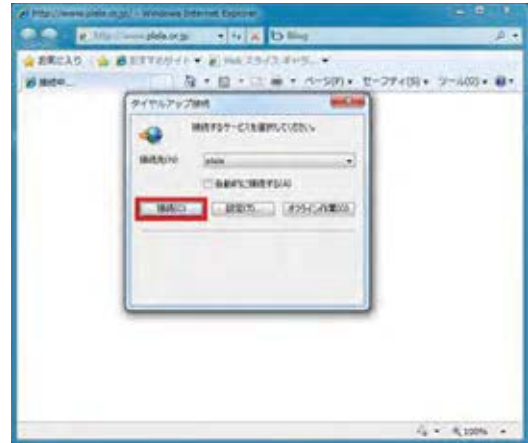
※ 「Plala」以外に複数表示されている場合は「plala」を選択し、画面右下の「既定に設定(E)」ボタンをクリックします。

以上でインターネットのホームページを、ご覧いただくための基本的な設定は完了です。

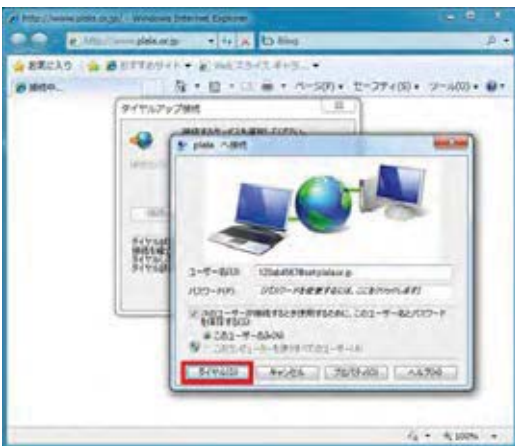
## インターネット ご利用方法



①画面左下の「スタート」ボタンをクリックして左メニューの「インターネット」をクリックしま



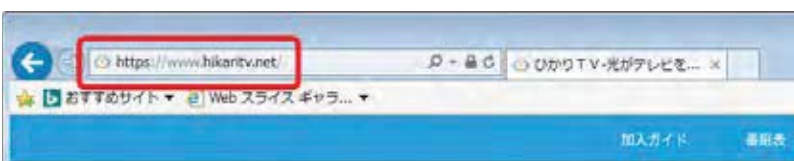
②ダイヤルアップ接続画面が表示されますので、「接続(C)」をクリックします。



③Plalaへの接続画面が表示されますので、「ダイヤル(D)」をクリックします。




④本書 6 ページ④で設定したページが表示されます。「<https://www.plala.or.jp/>」を設定した場合は、「ぷららホームページ」が表示されます



⑤ご希望のホームページをご覧頂くため、上部空白部分（ホームページアドレス入力欄）に、ご希望のホームページアドレス（URL）を入力します。

例) <https://www.hikariv.net/> を入力  
(ひかり TV のホームページ)

※正しく表示されない場合はホームページのアドレス（URL）を再度、確認してください。ぷららへの接続自体が確立されていない場合にもホームページが正しく表示されません。

※別のページをご覧になられている時に、ホームページへ戻りたい場合は、上部にある  のボタンをクリックしていただくと、ホームページへ戻ることができます。



- ⑥ ホームページアドレス入力後、キーボードのEnterキーを押していただきますと指定したホームページが表示されます。同様の操作手順にて他のホームページも、閲覧いただけます。アクセスする頻度の高いホームページは画面左上に表示されている★（お気に入り）機能を使用する事で次回からのアクセスが簡単に行えます。

- ⑦ インターネット（ホームページ閲覧）を終了される場合は「Internet Explorer（ブラウザ）」の画面右上の×ボタンで閉じていただきます。切断を促す画面が表示されましたら「今すぐ切断」などのボタンをクリックしていただき、インターネットを終了します。切断を促す画面が表示されない場合は本書4ページ⑨以降の手順に沿って切断作業を行ってください。

## ぶららホームページ紹介

【会員サポート】・・・各種サポートをご利用いただけます。

<https://www.plala.or.jp/support/index.html>

【オプションサービス】・・・いろいろなサービスをご利用いただけます。

<https://www.plala.or.jp/option/>

【アクセスポイント情報】・・・各種アクセスポイントの説明、番号案内などご覧いただけます。

<https://www.plala.or.jp/support/ap/>

【コース変更お申込み】・・・契約変更お手続きの前に必ず「コース変更に関する注意事項」をご一読ください。

[https://www.plala.or.jp/apply/apply\\_change/](https://www.plala.or.jp/apply/apply_change/)

【plala My Page】・・・お客様へのお知らせや、メール、ご利用状況などを、まとめて1ページでご覧いただけます。

<https://web1.plala.or.jp/cgi-bin/mypage/main/agent.cgi?atesaki=base>



電子メールをご利用いただく際には、メールソフトへの設定が必要になります。メールソフトの設定方法につきましては、ぷららホームページの「ぷらら会員サポート - メールソフト設定」をご参照ください。

ぷらら会員サポート - メールソフト設定 - <https://www.plala.or.jp/support/manual/mail/win/>

ご利用のパソコンによっては、メールソフトが入っていないこともあります。そのような場合でメールソフトでのご利用を希望される場合は、パソコンメーカーに、メールソフトのインストール方法についてご相談をお願いします。

また上記の方法のほかに、ぷららのホームページ上の「Webメール」から、メールをご利用いただくこともできます。本書では、「Webメール」でメールをご利用いただく方法をご案内します。

【Webメールのみでご利用いただく場合の注意点】

- (1) メールをご利用いただくには、インターネットにつながっている必要があります。
- (2) 2009年8月4日以前に取得されたアドレスのメールボックスの保存期間は1ヶ月です。保存期間を過ぎたメールは、削除されます。

以下のページから変更方法を確認して、移行手続きを行うことにより、無期限で保存できるようになります。

メール標準機能への変更方法 - [https://www.plala.or.jp/support/manual/mail/plala\\_mail/standard/](https://www.plala.or.jp/support/manual/mail/plala_mail/standard/)

メール標準機能移行ページ - [https://web1.plala.or.jp/mail/hyper/move\\_login.html](https://web1.plala.or.jp/mail/hyper/move_login.html)



- ① ぷららのホームページ <https://www.plala.or.jp/>にアクセスして、右上にある「Webメール」ボタンをクリックします。



- ② 「ぷららWebメール」のログイン画面が出ましたら「メールアドレス」と「メールパスワード」を入力して、「ログイン」ボタンをクリックします。



- ③ ログイン後の画面  
上段のメニューより、メールの受信やメールの新規作成を行うことができます。

インターネット、電子メールは正常にご利用いただけましたでしょうか？  
本書の設定手順にて、うまくご利用になれない場合はお手数ですが  
下記「ぷららダイヤル」までお問い合わせいただきますよう、お願い申し上げます。

- 会員サポート（会員サポート一覧）・・・<https://www.plala.or.jp/support/index.html>
- マニュアル一覧（各種サービス説明）・・・<https://www.plala.or.jp/support/manual/>

「ぷらら」を末永くご愛顧いただきますよう宜しくお願い申し上げます。

■ ぷららダイヤル

【お電話でのお問い合わせ】

受付時間 10：00～19：00（年中無休）

009192-33 ※通話無料

ひかり電話からおかけの場合

0120-971-391 ※通話無料

携帯電話・公衆電話・海外等からおかけの場合

050-7560-0033 ※通話料金お客様負担

【メールでのお問い合わせ】

[kojin@plala.or.jp](mailto:kojin@plala.or.jp)

【ホームページ】

ぷららホームページ

<https://www.plala.or.jp>

ぷらら Q&A

<https://web1.plala.or.jp/support/faq/>



## アクセスポイント利用可否表 (2017年11月現在) 最新の情報は <https://www.plala.or.jp/support/ap/chart/> をご参照ください。

“○” は、ぶらら接続料金は無料、 “△” は条件付で利用可能、 “-” は利用不可。

### モバイル接続用

契約名		ワイモバイル	NTT DoCoMo		KDDI	WILLCOM
		専用データ端末	携帯電話/専用データ端末		専用データ端末	PHS
		ぶらら高速モバイルオプション (EM)	Xiデータ通信専用プラン	FOMA定額データプラン ※2	PacketWIN ※2	AIR-EDGE ※2
フレッツプラン	フレッツ・ADSLセット	△ ※1	△ ※3	△ ※3	△ ※4	△ ※5
	ぶらら光メイト with フレッツ	△ ※1	△ ※3	△ ※3	△ ※4	△ ※5
	ぶらら光バック with フレッツ	△ ※1	△ ※3	△ ※3	△ ※4	△ ※5
	ぶらら光セット	△ ※1	△ ※3	△ ※3	△ ※4	△ ※5
	フレッツ・ISDNセット	△ ※1	△ ※3	△ ※3	△ ※4	△ ※5
ぶらコミプラン	ぶらコミ0	△ ※1	△ ※3	△ ※3	△ ※4	△ ※5
	ぶらコミ3	△ ※1	△ ※3	△ ※3	△ ※4	△ ※5
	ぶらコミ5	△ ※1	△ ※3	△ ※3	△ ※4	△ ※5
	ぶらコミ10	△ ※1	△ ※3	△ ※3	△ ※4	△ ※5
	ぶらコミ20	△ ※1	△ ※3	△ ※3	△ ※4	△ ※5
	ぶらコミ30	△ ※1	△ ※3	△ ※3	△ ※4	△ ※5
レギュラープラン	インターネットセット	△ ※1	△ ※3	△ ※3	△ ※4	△ ※5
	スペシャルセット	△ ※1	△ ※3	△ ※3	△ ※4	△ ※5
	ぶららライト	-	-	-	-	-
	モバイルプラン	△ ※1	○	○	○	○

## 公衆無線LANサービス用

契約名		公衆無線LANサービス用	
		NTT東日本	NTT西日本
		フレッツ スポット ※2	フレッツ スポット ※2
フレッツプラン	フレッツ・ADSLセット	○	○
	ふらら光メイト with フレッツ	○	○
	ふらら光バック with フレッツ	○	○
	ふらら光セット	○	○
	フレッツ・ISDNセット	○	○
ふららコミプラン	ふららコミ0	△ ※6	△ ※6
	ふららコミ3	△ ※6	△ ※6
	ふららコミ5	△ ※6	△ ※6
	ふららコミ10	△ ※6	△ ※6
	ふららコミ20	△ ※6	△ ※6
	ふららコミ30	△ ※6	△ ※6
レギュラープラン	インターネットセット	△ ※6	△ ※6
	スペシャルセット	△ ※6	△ ※6
	ふららライト	△ ※7	△ ※7
	モバイルプラン	○	○

※1 「ふらら高速モバイルオプション(EM)」のお申し込みが必要。アクセスライン料金はふららが請求します。

※2 各携帯及び電話会社へのお申し込みが別途必要です。通信料が別途発生します（ご利用の電話会社より請求されます）。

※3 「Xi/FOMA 対応オプション」のお申し込みが必要。

※4 「au PacketWIN/PacketOne オプション」のお申し込みが必要。

※5 「AIR-EDGE（旧モバイル）オプション」のお申し込みが必要。

※6 「ふらら高速モバイルオプション(EM)」「Xi/FOMA 対応オプション」、「au PacketWIN/PacketOne オプション」、「AIR-EDGE オプション」のいずれかのお申し込みが必要。

※7 IP 接続サービス（842 円/月、フリーチケット対象）のお申し込みが必要。

## ぶらら高速モバイルオプション (EM)とは

最新通信技術HSDPA(High Speed Downlink Packet Access)を採用したイー・モバイル社の超高速データ通信（下り最大7.2Mbps）を、月額定額で使い放題のサービスです。

### 利用可能対象者

① ぶらら高速モバイルオプション (EM) (※) をご利用の方

<https://www.plala.or.jp/em/>

※ 既にぶららの接続サービス（各セット契約くぶららライトを除く）をご契約の方がご利用いただけるオプションサービスです。

### 利用料金

ぶらら高速モバイルオプション (EM)のご利用には、別途利用料金が必要です。

詳しくは[利用料金のページ](#)をご覧ください。

<https://www.plala.or.jp/em/price/>

### 必要機器

ご利用いただくには専用データ端末が必要です。データ端末はレンタルのみでのご提供となります。詳しくは[機器・設定ページ](#)をご覧ください。

<https://www.plala.or.jp/em/setup/>

### 利用方法

接続先名	plala.or.jp
ユーザ名	ぶららユーザID*1
パスワード	ぶらら本パスワード*2
ダイヤル	*99**2#
認証方式	CHAPまたはPAP

※1. 識別子・サフィックス(@plala.or.jp 等)は必要ありません。

※2. パスワードは「半角英数」で20文字以内の必要があります。

## Xiデータ通信専用プランとは

NTTドコモの「Xiデータ通信専用プラン」（下り最大37.5Mbps Xiエリア内の一部屋内施設では下り最大7.5Mbps）をXiエリア内でご利用いただける定額制データ通信です。

### 利用可能対象者

① Xi/FOMA対応オプション（※）をご利用の方

[https://www.plala.or.jp/xi\\_foma/](https://www.plala.or.jp/xi_foma/)

または

② モバイルセットをご契約の方

<https://www.plala.or.jp/dialup/mobile/>

※ 既にぶららの接続サービス（各セット契約くぶららライトを除く）をご契約の方がご利用いただけるオプションサービスです。

### 利用料金

Xi/FOMA対応オプションのご利用にあたっては、324円（税込）の月額定額料金が必要です。

その他、NTTドコモのXiデータ通信専用プラン対応料金が別途必要です。

### 必要機器

ご利用いただくには、対象機器が必要です。

対象機器などの詳細については、NTTドコモのページでご確認ください。

### 利用方法

APN	pre4986.xi.dcm.ne.jp
ユーザ名	ぶららユーザID
パスワード	ぶらら本パスワード※1
認証方式	CHAPまたはPAP

※1. パスワードは「半角英数」で20文字以内の必要があります。

## FOMA定額データプランとは

NTTドコモの「定額データプランHIGH-SPEED」（下り最大7.2Mbps）、「定額データプラン64K」（下り最大64kbps）をFOMAエリア内でご利用いただける定額制データ通信です。

### 利用可能対象者

- ① Xi/FOMA対応オプション（※）をご利用の方

[https://www.plala.or.jp/xi\\_foma/](https://www.plala.or.jp/xi_foma/)

または

- ② モバイルセットをご契約の方

<https://www.plala.or.jp/dialup/mobile/>

※ 既にぶららの接続サービス（各セット契約くぶららライトを除く）をご契約の方がご利用いただけるオプションサービスです。

### 利用料金

Xi/FOMA対応オプションのご利用にあたっては、324円（税込）の月額定額料金が必要です。

その他、NTTドコモのFOMA定額データプラン対応料金が別途必要です。

### 必要機器

ご利用いただくには、対象機器が必要です。

対象機器などの詳細については、NTTドコモのページでご確認ください。

### 利用方法

APN	<a href="#">こちらからご確認ください</a>
ユーザ名	ぶららユーザID
パスワード	ぶらら本パスワード*1
認証方式	CHAPまたはPAP

NTTドコモが提供する「定額データプラン接続ソフト」をパソコンにインストールしてご利用ください。

※1. パスワードは「半角英数」で20文字以内の必要があります。

## PacketWIN アクセスポイントとは

1X WINバケットデータ通信サービスです。WINデータ通信専用カードをご利用なら、通信機器及びプランにより、受信最大3.1Mbpsでのデータ通信が可能となります。

### 利用可能対象者

① au PacketWIN/PacketOneオプション（※）をご利用の方

<https://www.plala.or.jp/au/>

または

② モバイルセットをご契約の方

<https://www.plala.or.jp/dialup/mobile/>

※ 既にぶららの接続サービス（各セット契約くぶららライトを除く）をご契約の方がご利用いただけるオプションサービスです。

### 利用料金

au PacketWIN/PacketOneオプションのご利用にあたっては、324円（税込）の月額定額料金が必要です。

その他、auの通信料金が別途必要です。

### 必要機器

PacketWINをご利用いただくには、以下の機器の準備が必要です。PacketWIN対応機器などの詳細については、auグループのホームページにてご確認ください。

- PacketWIN対応データ通信専用カード
- PCMCIAカードスロット対応のパソコンまたはPDA

### 利用方法

接続先番号	*99**24#
ユーザ名	ぶららユーザID+@set.plala.or.jp
パスワード	ぶらら本パスワード*1
DNS設定	自動取得*2
認証方式	CHAPまたはPAP

※1. パスワードは「半角英数」で20文字以内の必要があります。

※2. 但し手動にてDNS設定する場合は、プライマリDNS:220.220.248.1 セカンダリDNS:220.220.248.9に設定。



## AIR-EDGEとは

AIR-EDGEとは、WILLCOMが提供する通信コストを気にせず使える定額料金制のデータ通信サービスです。サービスエリアは日本全国ほとんどの地域をカバーしているので、いつでもどこでもワイヤレス・インターネットを楽しめます。

AIR-EDGE対応の通信機能内蔵PCカードを使うことにより、フレックスチェンジ方式（最高64kbpsPIAFS/バケット方式）またはバケット方式でインターネットに接続できます。

バケット方式での接続については、WILLCOMのAIR-EDGEの契約内容に応じて1xバケット方式（最大51Kbps）、2xバケット方式（最大102Kbps）、4xバケット方式（最大204Kbps）、8xバケット方式（最大408Kbps）での接続が可能となります。

### 利用可能対象者

- ① AIR-EDGEオプション（※）をご利用の方

[https://www.plala.or.jp/air\\_edge/](https://www.plala.or.jp/air_edge/)

または

- ② モバイルセットをご契約の方

<https://www.plala.or.jp/dialup/mobile/>

※ 既にぶららの接続サービス（各セット契約くぶららライトを除く）をご契約の方がご利用いただけるオプションサービスです。

### 利用料金

AIR-EDGEオプションのご利用にあたっては、324円（税込）の月額定額料金が必要です。

その他、AIR-EDGEの通信料金が別途必要です。

### 必要機器

AIR-EDGEをご利用いただくには、以下の機器の準備が必要です。AIR-EDGE対応機器などの詳細については、[WILLCOM](#) のホームページにてご確認ください。

- AIR-EDGE対応端末
- PCMCIAカードスロット対応のパソコンまたはPDA

## 利用方法

接続先番号	<ul style="list-style-type: none"> <li>■ 新つなぎ放題 (4xバケット方式)</li> <li>■ 新ウィルコム定額プラン (4xバケット方式)</li> <li>■ つなぎ放題 (4xバケット方式)</li> <li>■ バケコミネット (4xバケット方式)</li> <li>■ テータ定額 (オプション)</li> </ul>	0570-570-707##64
	<ul style="list-style-type: none"> <li>■ 新つなぎ放題 (8xバケット方式)</li> <li>■ つなぎ放題[PRO] (8xバケット方式)</li> <li>■ ネット25[PRO] (8xバケット方式)</li> <li>■ バケコミネット[PRO] (8xバケット方式)</li> </ul>	
	<ul style="list-style-type: none"> <li>■ 新つなぎ放題 (2xバケット方式)</li> <li>■ 新ウィルコム定額プラン (2xバケット方式)</li> <li>■ つなぎ放題 (2xバケット方式)</li> <li>■ リアルインターネットプラス (2xバケット方式)</li> </ul>	0570-570-629##64 ※3
	ネット25 (フレックスチェンジ方式)	0570-570-529##7
	ネット25 (4xバケット方式)	0570-570-529##64
	ユーザ名	ふららユーザID+@set.plala.or.jp
パスワード	ふらら本パスワード ※1	
暗号化パスワード設定	不要 暗号化パスワードを使う(E)のチェックを外してください。	
DNS設定	自動取得 ※2	
認証方式	PAP	

### 発信者番号設定について

接続の際は発信者番号設定を「通知設定 (通知する)」にしてご利用ください。

※1. パスワードは「半角英数」で20文字以内の必要があります。

※2. 但し手動にてDNS設定する場合は、プライマリDNS:220.220.248.1 セカンダリDNS:220.220.248.9に設定。

## フレッツ・スポット（NTT東日本）とは

フレッツ・スポットとは、NTT東日本が提供する無線LAN技術を利用したサービスで、外出先の駅や空港、ホテルなど、街中のアクセスポイントから最大54Mbpsでインターネットに接続できる公衆無線LAN接続サービスです。

### 利用可能対象者

- 各フレッツ対応セットおよびモバイルセットをご契約の方

または

- ぶららオプションサービス「高速モバイルオプション（EM）」、「Xi/FOMA対応オプション」、「au PacketWIN/PacketOneオプション」、「AIR-EDGEオプション」のいずれかをご契約の方

※ ぶららライトをご契約の場合は、ぶららオプションサービス「ぶららIP接続サービス」をご契約することでご利用いただけます。

### 利用料金

#### 各フレッツ対応セットおよびモバイルセットでご利用の方

無料でご利用いただけます。

#### オプションサービスでご利用の方

ご利用のぶららオプションサービスの月額基本料金がかかります。

「フレッツ・スポット」サービス利用に伴う初期費用および月額利用料金については、NTT東日本より別途請求されます。

### 必要機器

フレッツ・スポット（NTT東日本）をご利用いただくには、以下の機器の準備が必要です。対応機器などの詳細については、NTT東日本のホームページにてご確認ください。

- ノートパソコンなどの端末（フレッツ接続ツールなどのPPPoEソフトウェアがインストール可能なもの）
- IEEE802.11b/g準拠の無線LAN機器（IEEE802.11b/g対応の無線LANカードまたは無線LAN内蔵パソコン等）

### 提供エリア

提供エリアの詳細については、[こちら](https://flets.com/spot/ap/ap_search_s.html)をご覧ください。

[https://flets.com/spot/ap/ap\\_search\\_s.html](https://flets.com/spot/ap/ap_search_s.html)

### 事前設定

ご利用には、無線LAN接続の設定として、SSIDおよびWEPキーの設定があらかじめ必要です。

- パソコン/PDAに必要な設定を行います。（SSID/WEPキーはNTT東日本にご確認ください）

### 利用方法

ユーザ名	ぶららユーザID+@plala.or.jp
パスワード	ぶらら本パスワード ※1

※1. パスワードは「半角英数」で20文字以内の必要があります。

## フレッツ・スポット（NTT西日本）とは

フレッツ・スポットとは、NTT西日本が提供する無線LAN技術を利用したサービスで、外出先の駅や空港、ホテルなど、街中のアクセスポイントから最大54Mbpsでインターネットに接続できる公衆無線LAN接続サービスです。

### 利用可能対象者

- 各フレッツ対応セットおよびモバイルセットをご契約の方

または

- ぶららオプションサービス「高速モバイルオプション（EM）」、「Xi/FOMA対応オプション」、「au PacketWIN/PacketOneオプション」、「AIR-EDGEオプション」のいずれかをご契約の方

※ ぶららライトをご契約の場合は、ぶららオプションサービス「ぶららIP接続サービス」をご契約することでご利用いただけます。

### 利用料金

#### 各フレッツ対応セットおよびモバイルセットでご利用の方

無料でご利用いただけます。

#### オプションサービスでご利用の方

ご利用のぶららオプションサービスの月額基本料金がかかります。

「フレッツ・スポット」サービス利用に伴う初期費用および月額利用料金については、NTT西日本より別途請求されます。

### 必要機器

フレッツ・スポット（NTT西日本）をご利用いただくには、以下の機器の準備が必要です。対応機器などの詳細については、NTT西日本のホームページにてご確認ください。

- ノートパソコンなどの端末（フレッツ接続ツールなどのPPPoEソフトウェアがインストール可能なもの）
- IEEE802.11b/g準拠の無線LAN機器（IEEE802.11b/g対応の無線LANカードまたは無線LAN内蔵パソコン等）

### 提供エリア

提供エリアの詳細については、[こちら](https://flets-w.com/spot/access_point/)をご覧ください。

[https://flets-w.com/spot/access\\_point/](https://flets-w.com/spot/access_point/)

### 事前設定

ご利用には、無線LAN接続の設定として、SSIDおよびWEPキーの設定があらかじめ必要です。

- パソコン/PDAに必要な設定を行います。（SSID/WEPキーはNTT西日本にご確認ください）

### 利用方法

ユーザ名	ぶららユーザID+@plala.or.jp
パスワード	ぶらら本パスワード ※1

※1. パスワードは「半角英数」で20文字以内の必要があります。